

## **Job Shadowing cu impact real: experiența noastră în slujba viitorului – diseminare mobilitate Erasmus+**

**Camelia Circa-Chirilă, Colegiul Național MOISE NICOARĂ, Arad**

Am încheiat cu succes o mobilitate inspirațională desfășurată în Spania, în cadrul proiectului Erasmus+ N.2025-1-RO01-KA121-SCH-000344541, proiect al *Centrului Județean de Resurse și Asistență Educațională* din Arad în care noi, echipa din România, ne-am concentrat pe soluții concrete pentru incluziune, îndrumare și integrarea tinerilor pe piața muncii. Pe parcursul acestei experiențe, am explorat noi metodologii de lucru prin vizite directe la școli locale, ONG-uri și companii partenere, unde am descoperit abordări inovatoare în educație și sprijin social.

### ***Ce am învățat și ce aducem acasă***

Nu a fost doar o vizită, ci un proces de imersiune profesională. Am reușit să:

- analizăm modele de succes în orientarea în carieră pe care dorim să le adaptăm contextului nostru
- schimbăm perspective valoroase cu experți internaționali, punând bazele unor oportunități mai puternice pentru viitorul tinerilor cu care lucrăm
- ne validăm ideile și să integrăm bune practici în domeniul incluziunii sociale și al mentoratului

### ***Recunoștință pentru o experiență comună***

Suntem recunoscători pentru acest schimb internațional care ne-a oferit nu doar cunoștințe, ci și o viziune proaspătă.

Mulțumim întregului nostru grup pentru entuziasmul, implicarea și participarea activă de care ați dat dovadă în fiecare zi. Apreciem generozitatea cu care gazdele ne-au deschis porțile și pentru că au împărtășit cu noi din expertiza lor, făcând această mobilitate cu adevărat semnificativă pentru parcursul nostru profesional.

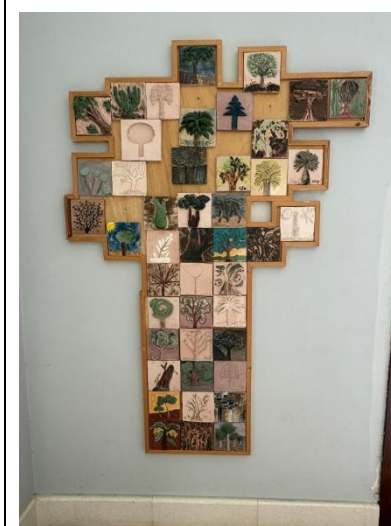
Iată câteva dintre aceste idei noi și maniera în care ele pot fi transformate în realități palpabile pentru tinerii din România.

### **1. Idei pentru reflecție și conectare la Centro Cultural Pablo Ruiz Picasso**

Prima vizită de Job Shadowing a avut loc la **Centro Cultural Pablo Ruiz Picasso**. Această instituție este situată în **Málaga, Spania**, fiind un centru de referință susținut de organizații precum **Asociación Cívica para la Prevención** și Primăria orașului Málaga (**Ayuntamiento de Málaga**).

Specificul acestui centru este unul **intercultural și social**, punând un accent deosebit pe **prevenție, integrare și dezvoltare comunitară**. Activitățile desfășurate aici vizează educarea tinerilor (peste 12 ani) în spiritul toleranței și al bunei conviețuirii, abordând teme sensibile precum imigrația, rasismul și gestionarea emoțiilor. Se utilizează metode de învățare experiențială prin joc și dialog deschis pentru a crea conexiuni între participanți.

## Imagini din cadrul instituției vizitate



## Ideii de implementare în activitatea didactică

### ***I. Exercițiul de spargere a gheții: jocul „Ne conectăm?” (¿Conectamos?)***

Această activitate se bazează pe setul de 160 de carduri cu întrebări menite să „spargă gheața” și să faciliteze cunoașterea profundă. (vezi **anexa 1**)

**Mod de desfășurare:** Elevii se așază în cerc astfel încât să se poată vedea față în față, lăsând telefoanele deoparte.

**Reguli:** Cel mai tânăr participant începe prin a trage un card și a răspunde la întrebare în mai puțin de un minut, fără a fi judecat de ceilalți.

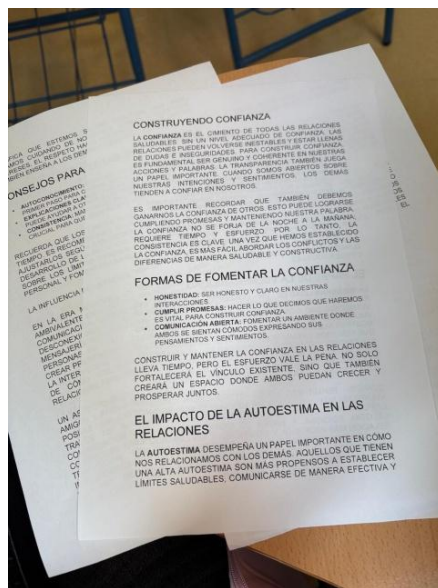
**Exemple de întrebări:** „Care a fost cea mai fericită



zi din viața ta?”, „Ce te ajută să te simți mai bine când ești stresat?” sau provocări precum „Zâmbește la 3 persoane”. Activitatea se încheie obligatoriu cu o îmbrățișare de grup.

## II. Atelier de inteligență emoțională: analiză și raport vizual

Elevii vor primi fișele informative despre fundamentele relațiilor sănătoase și ale inteligenței emoționale. (vezi anexa 2)



**Sarcina:** După lectura materialelor, elevii trebuie să extragă conceptele cheie precum empatia (înțelegerea sentimentelor celui alt), ascultarea activă, stabilirea limitelor și stima de sine.

**Produs final:** Elevii vor crea un Mind Map (hartă mentală) sau o schemă care să evidențieze legătura dintre aceste elemente. De exemplu, vor ilustra cum „mesajele la persoana întâi” pot ajuta la rezolvarea conflictelor fără a ataca interlocutorul.

## III. Activitatea „Copacul copilăriei” (Childhood memories)

Inspirată de instalația vizuală din centrul clasei, această activitate transformă amintirile individuale într-o experiență colectivă.

**Pregătire:** Fiecare elev aduce de acasă o fotografie din copilărie.

**Acțiune:** Pe baza imaginii, elevul redactează pe un bilețel colorat povestea momentului respectiv – ce a simțit, cine mai era acolo și de ce este o amintire prețioasă.

**Finalizare:** Fiecare participant își împărtășește povestea cu grupul și agață bilețelul în ramurile unui „Copac al copilăriei”, simbolizând rădăcinile comune și creșterea lor ca grup. Acest copac rămâne în clasă ca un simbol al vulnerabilității și încrederii reciproce.

### Anexa 1. Întrebările din cadrul jocului „Ne conectăm?” (;Conectamos?)

#### Setul 1

- Ultima oară când am plâns a fost...
- Spune 3 efecte pozitive și 3 negative pe care crezi că le are imigrația?
- Ce te ajută să te simți mai bine când ești supărat sau stresat?
- Urăsc pe...
- Ai sau ai avut vreun obicei prost?
- Pune-ți o dorință (spune-o cu voce tare)
- Care a fost situația în care ți-a fost cel mai rușine?
- Ce ai face dacă ai fi invizibil?
- Cea mai fericită zi din viața mea a fost...
- Dacă ai putea cumpăra un singur lucru, ce ai cumpăra?
- Mâncarea mea preferată este...

#### Setul 2

- Liniștit/ă... cum crezi că este o persoană care se definește astfel?
- Dacă ai putea fi faimos/faimoasă, pentru ce acțiune ți-ar plăcea să fii?
- Când a fost ultima oară când am spus „te iubesc”?
- Am răbdare atunci când...
- Te-ai simțit dezamăgit/ă de vreo persoană? Ce s-a întâmplat?
- Cea mai importantă persoană din viața mea...
- Spune 3 caracteristici pozitive ale tale
- Supărare. Fă fața care reprezintă asta pentru tine timp de 10 secunde
- Crezi că persoanele imigrante îți vor „fura” locul de muncă?
- Îmi este greu să mă controlez atunci când...
- Cui trebuie să îi ceri iertare?



### Setul 3

- **Provocare: Dă un sărut tuturor participanților**
- **Percepi rasism în mediul tău? Ce părere ai?**
- **Mă simt singur/ă atunci când...**
- **Simt furie atunci când...**
- **Regret...**
- **În ce persoană ai cea mai mare încredere?**
- **Ceea ce e mai bun la mine este...**
- **Provocare: Spune 10 cuvinte care încep cu litera „A”**
- **Te consideri o persoană geloasă?**
- **Dacă ai putea învăța să faci ceva nou, ce ai face?**
- **Provocare: Zâmbește la 3 persoane**

### Setul 4

- **Spune 3 caracteristici pozitive ale colegului tău din stânga**
- **Frică. Fă fața care reprezintă asta pentru tine timp de 10 secunde**
- **Provocare: Povestește o anecdotă amuzantă care ți s-a întâmplat cu un membru (al grupului)**
- **Dacă ar trebui să îi mulțumești cuiva, cine ar fi?**
- **Crezi că prietenii tăi de acum vor mai fi și peste 10 ani?**
- **Care este cel mai frumos compliment pe care l-ai primit până acum?**
- **Provocare: Spune o glumă**
- **Cele 4 persoane importante pentru mine sunt...**
- **Cer iertare pentru...**
- **Ce nu suporti la ceilalți?**
- **Te-au exmatriculat vreodată de la liceu? Dacă da, consideri că atitudinea ta nu a fost corectă?**

### Setul 5

- **Spune ceva pozitiv colegului tău din dreapta**
- **Provocare: Imită o persoană celebră**
- **Știi să ascuți?**
- **Care ar fi profesia ta ideală?**
- **Simt frică atunci când...**
- **Mulțumesc lui/pentru...**

- **Îmi este greu să...**
- **Mă plâng de...**
- **Este emigrarea o oportunitate sau o amenințare pentru țara care o primește?**
- **Simți atracție față de vreo persoană?**
- **Un lucru care mă întristează este...**

## Setul 6

- **Ce putere ai alege dacă ai putea?**
- **Dacă ai putea alege să faci altceva astăzi, ce ai face?**
- **Numește-i pe cei mai buni prieteni ai tăi**
- **Ce superputere ai avea?**
- **Cea mai bună zi din viața ta a fost...**
- **Mă simt în siguranță atunci când...**
- **Care este partea corpului tău care îți place cel mai mult?**
- **Simt respect pentru...**
- **Dacă ai ști că vei muri peste un an, ce ai schimba?**
- **De câte ori te-ai îndrăgostit?**
- **Tristețe (explică printr-un moment pe care l-ai trăit)**
- **O problemă pe care o am este...**

## Setul 7

- **Cum crezi că ar fi relația cu viitorii tăi copii?**
- **Alege între: foc, pământ, aer sau apă**
- **Energic/ă. Fă fața care reprezintă asta pentru tine timp de 10 secunde**
- **Visul vieții mele este...**
- **Provocare: Cere lucrurile spunând „te rog” pe parcursul întregii zile**
- **Îmi place să mi se...**
- **Ultima oară când am îmbrățișat pe cineva... cine a fost?**
- **Care este supereroul / eroina ta preferată?**
- **Ce poți face aici și acum pentru a combate rasismul?**
- **Ura - care ar fi definiția ta?**
- **Știi cum s-au cunoscut părinții tăi?**
- **Mi-ar plăcea să povestesc...**

## Setul 8

- Ce ai schimba la familia ta?
- Mă supăr atunci când...
- Care a fost ultima minciună pe care ai spus-o?
- Ți-ar plăcea să te înțelegi mai bine cu familia ta?
- Ar trebui să îmi cer scuze pentru...
- Fericire. Fă fața care reprezintă asta pentru tine timp de 10 secunde
- Ai furat vreodată? Când și ce?
- Provocare: Nu spune cuvinte urâte toată ziua
- Nostalgie (explică printr-un moment pe care l-ai trăit)
- Bucurie, fă un gest către ceilalți care să o exprime
- Știi din ce țări vin persoanele imigrante? Știi ceva despre acele țări?

## Setul 9

- Ceea ce urăsc cel mai mult este...
- Cea mai importantă persoană din viața mea este...
- Mi-ar plăcea să strig lumii că...
- Provocare: Alege o persoană și oferă-i o îmbrățișare
- Mi-ar plăcea să depășesc...
- Simt respect pentru...
- Îți amintești un cântec de leagăn? Care era?
- Unde ți-ar plăcea să fii peste 4 ani?

## Anexa 2. Textul- suport și harta mentală

**Textul primit de elevi pentru studiu :**

### **Relațiile personale și comunicarea**

**Relațiile personale sunt esențiale pentru dezvoltarea noastră emoțională și socială.** La un nivel de bază, căutăm în mod natural conexiuni cu ceilalți, deoarece suntem ființe sociale prin natură. Știința a demonstrat că menținerea unor relații sănătoase nu doar că ne îmbunătățește calitatea vieții, dar este și fundamentală pentru sănătatea noastră mentală și fizică. De fapt, singurătatea și izolarea pot duce la probleme semnificative, atât psihologice, cât și fiziologice.

Relațiile pe care le formăm pot fi diverse: de familie, prietenii, colegi și parteneri. Fiecare dintre aceste relații aduce cu sine dinamici și provocări diferite. În toate aceste interacțiuni, **a asculta și a-i înțelege pe ceilalți joacă un rol vital.**

### **Aspecte-cheie ale comunicării**

- **Ascultarea activă:** Implică acordarea unei atenții depline persoanei care vorbește, punerea de întrebări și parafrizarea a ceea ce s-a spus pentru a confirma înțelegerea.
- **Claritatea:** A fi clar și direct în mesajele noastre evită neînțelegerile și confuziile.
- **Empatia:** Punerea în locul celuilalt ajută la înțelegerea sentimentelor și perspectivelor sale.

Comunicarea nu este doar verbală; aceasta cuprinde și **limbajul corporal, tonul vocii și atitudinea generală.** O postură deschisă și un ton amabil pot fi la fel de puternice precum cuvintele alese.

### **Empatia și rezolvarea conflictelor**

**Empatia este o abilitate fundamentală pentru a dezvolta și menține relații sănătoase.** Se referă la capacitatea de a înțelege și de a împărtăși sentimentele altei persoane. Practicarea empatiei permite o conexiune mai profundă și mai autentică între indivizi, fiind esențială în momentele dificile. Dezvoltarea empatiei începe cu **autocunoașterea:** înțelegerea propriilor emoții este primul pas pentru a le înțelege pe ale celorlalți.

**Conflictele sunt inevitabile în orice relație.** Cheia constă în modul în care le gestionăm. Rezolvarea eficientă a conflictelor implică identificarea problemei și a emoțiilor implicate, abordându-le într-un mod constructiv în loc de a le evita. O tehnică valoroasă este utilizarea **mesajelor la persoana întâi („Eu”).** De exemplu, în loc de „Tu întârzii mereu”, am putea spune „Mă simt frustrat când întârzii”.

### **Pași pentru rezolvarea eficientă a conflictelor**

- **Identificarea problemei:** Clarificarea situațiilor care au dus la conflict.
- **Comunicarea deschisă:** Încurajarea unui dialog unde ambele părți își exprimă sentimentele.
- **Căutarea soluțiilor:** Lucrul împreună pentru o soluție care să beneficieze ambele părți.
- **Urmărirea:** Verificarea modului în care evoluează relația după rezolvarea conflictului.

### **Stabilirea limitelor sănătoase**

**Limitele sunt fundamentale pentru orice relație personală.** Fără ele, relațiile pot deveni toxice sau codependente. Stabilirea unor limite clare ajută la protejarea sănătății noastre mentale și emoționale. Aceasta include uneori a spune „NU” anumitor cerințe sau a clarifica așteptările. A stabili limite nu înseamnă a fi egoist, ci a avea grijă de noi înșine și de interesele noastre.

### **Sfaturi pentru stabilirea limitelor**

- **Autocunoașterea:** Cunoașterea propriilor limite este primul pas pentru a le comunica.
- **Explicații clare:** Comunicarea motivelor noastre îi ajută pe ceilalți să ne înțeleagă mai bine.
- **Consecvența:** Menținerea fermă a limitelor este crucială pentru ca acestea să fie respectate.

### **Influența tehnologiei și vulnerabilitatea**

În era modernă, tehnologia joacă un rol ambivalent. Deși facilitează comunicarea, poate genera și neînțelegeri prin mesajele text unde se pierde limbajul paraverbal. Este esențial să **echilibrăm utilizarea tehnologiei cu interacțiunile față în față**.

**Sfaturi pentru utilizarea sănătoasă a tehnologiei:**

- Limitarea timpului petrecut în fața ecranelor.
- Prioritizarea întâlnirilor în persoană pentru discuții profunde.
- Reflecția critică asupra conținutului consumat pe rețelele sociale.

**Vulnerabilitatea** nu este un semn de slăbiciune, ci de **forță și autenticitate**. Atunci când ne permitem să fim vulnerabili, trimitem un mesaj de încredere, ceea ce poate încuraja cealaltă persoană să facă același lucru, creând o relație mai profundă. Totuși, vulnerabilitatea trebuie să fie reciprocă și să se manifeste într-un mediu sigur.

**Încrederea și stima de sine**

**Încrederea este temelia tuturor relațiilor sănătoase.** Aceasta se construiește prin a fi autentici și coerenti în acțiunile noastre. Încrederea nu se formează peste noapte; necesită timp, efort și consecvență.

**Stima de sine** joacă, de asemenea, un rol crucial. Persoanele cu o auto-stimă ridicată sunt mai predispuse să stabilească limite sănătoase și să comunice eficient. În schimb, o auto-stimă scăzută poate duce la dependență emoțională și gelozie.

**Sfaturi pentru îmbunătățirea stimei de sine**

- **Practicarea autocompasiunii:** Să fim amabili cu noi înșine, așa cum am fi cu un prieten.
- **Stabilirea unor obiective realiste.**
- **Căutarea unui sprijin pozitiv:** Înconjurarea de persoane care ne motivează.

**Concluzie:** Cultivarea relațiilor sănătoase este o călătorie care necesită intenție și angajament. Nu există o rețetă magică, dar disponibilitatea de a învăța și de a crește constant ne va ajuta să devenim parteneri, prieteni și ființe umane mai bune

**Harta mentală**



## 2. Activități inclusive la Centrul Arrabal CoResponsables

Cea de a doua instituție vizitată a fost **Asociación Arrabal-AID**, mai exact centrul denumit **Arrabal CoResponsables**. Aceasta este o organizație care se ocupă cu **sprijinul social și educațional**, oferind resurse pentru învățare și facilitând concilierea vieții profesionale cu cea de familie. Centrul dispune de spații dedicate studiului asistat pentru elevi (meditații și sprijin școlar), precum și de zone special amenajate pentru educația timpurie și îngrijirea copiilor cu vârste între 0 și 3 ani (**Espacios Infantiles 0-3**).

Imagini din cadrul instituției vizitate



I. **Activități didactice observate.** În cadrul centrului, au fost identificate resurse materiale și metode pedagogice care pot fi integrate în procesul de predare-învățare:

**Lecția proiectată pe tablă:** S-a observat utilizarea tehnologiei pentru predarea geometriei. Pe tabla albă este proiectată o problemă care implică calculul elementelor unui **trapez**, facilitând vizualizarea figurii geometrice și a pașilor de rezolvare într-un mod interactiv pentru elevi.

**Fișa de lucru „Cuerpos geométricos”:** Centrul utilizează materiale didactice bine structurate, precum fișe de sinteză despre **corpuri geometrice** (cub, prismă, piramidă, cilindru, con, sferă). Această fișă conține formulele pentru aria laterală, aria bazei, aria totală și volum, fiind un instrument esențial pentru fixarea cunoștințelor de geometrie în spațiu.

## II. Activități didactice propuse

Pe baza activităților observate, iată câteva propuneri de activități care pot fi implementate la clasă:



### a. Activitatea „Exploratorul geometriei în spațiu”

**Obiectiv:** Aplicarea formulelor de pe fișa de lucru în situații reale.

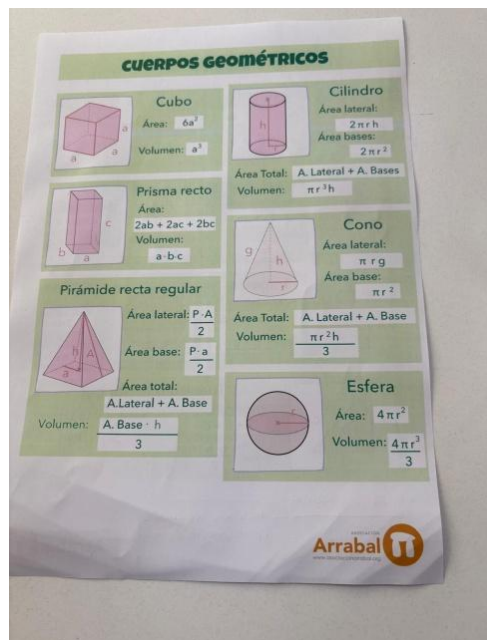
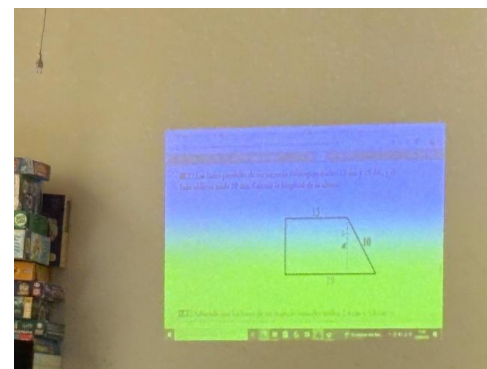
**Descriere:** Elevii primesc fișa „Cuerpos geométricos” și trebuie să identifice în sala de clasă sau în centrul de studiu obiecte care corespund formelor de pe fișă (ex: o cutie pentru prismă, o doză pentru cilindru). Aceștia vor măsura dimensiunile obiectelor și vor calcula volumul și aria totală folosind formulele indicate în fișă.

### b. Activitatea „Problema colaborativă la tablă”

**Obiectiv:** Dezvoltarea gândirii logice prin rezolvarea de probleme de geometrie plană.

**Descriere:** Folosind modelul lecției proiectate, elevii sunt împărțiți în grupe. Fiecare grupă primește o variație a problemei cu trapezul (ex: calcularea înălțimii când se cunoaște aria). Un reprezentant al

fiecărei grupe completează pașii de rezolvare direct pe tabla albă, sub proiecție, explicând colegilor raționamentul utilizat.



### c. Activitatea „Colțul de poveste și vocabular”

**Obiectiv:** Dezvoltarea limbajului și a empatiei prin joc simbolic (pentru învățământ preșcolar).

**Descriere:** În zona „Espacios Infantiles”, se poate organiza o sesiune de lectură folosind cărțile din bibliotecă, urmată de un joc cu păpușile și plușurile disponibile. Copiii pot „reproduce” scene din poveste în bucătăria de jucărie sau pe covorul de activități, exersând termeni noi legați de obiectele casnice și emoții.



### 3. Institutul de Educație Secundară Ibn Al-Baytar

Școala vizitată a fost **Instituto de Educación Secundaria Ibn Al-Baytar**. Este un **centru bilingv** care pune un accent deosebit pe certificările internaționale, fiind afiliat programelor Trinity College London și DELF Scolaire, având totodată acreditare Erasmus+. Numele instituției este un omagiu adus lui **Ibn Al-Baytar**, cel mai important botanist și farmacist al Evului Mediu, născut chiar în Benalmádena. Specificul școlii este marcat de o fuziune între știință, tehnologie și artă, vizibilă atât prin mozaicurile exterioare de factură modernă, cât și prin expozițiile creative din interior.

## Imagini din cadrul instituției vizitate



### Activități didactice propuse

#### **Activitatea I: „Maratonul lecturii interactive” (Biblioteca școlii)**

Organizată cu ocazia *Zilei Internaționale a Cărții*. Biblioteca dispune de o colecție bogată, de la clasici precum Kafka, Goethe sau George Orwell, până la literatură contemporană.

**„Speed Dating” cu cărți:** Elevii aleg o carte de pe mesele expoziționale (ex: *1984*, *Metamorfoza* sau *Siddhartha*) și au la dispoziție 3 minute pentru a-i convinge pe colegi să o citească, prezentând doar „prima impresie” oferită de copertă și primele pagini.

**Harta personajelor:** Folosind volumele alese, elevii pot crea o hartă vizuală a relațiilor dintre personaje pe panourile bibliotecii, folosind citate cheie extrase din text.



### **Activitatea II: „La mirada del verso” – Atelier de caligrame și Haiku (Limbă și literatură)**

Inspirată de expoziția de pe holul școlii, această activitate îmbină literatura cu artele vizuale.

**Atelier de caligrame:** Elevii vor crea poezii vizuale (caligrame) sub formă de fluturi, inimi sau siluete umane, imitând tehnica expusă pe panourile școlii. Textul poemului trebuie să contureze forma obiectului descris.

**Haiku-uri ilustrate:** Pornind de la modelele de Haiku afișate, elevii pot scrie poezii scurte despre natură, pe care să le illustreze folosind tehnici de origami (asemănătoare decorațiunilor suspendate din școală).

**„Poesía revelada” (Blackout poetry):** Utilizând pagini din cărți vechi sau ziare, elevii pot „revela” un poem nou prin acoperirea cu marker negru a cuvintelor care nu fac parte din mesajul lor, transformând textul într-o operă de artă vizuală.



### **Activitatea III: „Circuitul inovației” (Atelierul de Electronică și de Fizică)**

Atelierul de electronică este dotat cu panouri de control, computere și scheme tehnice complexe.

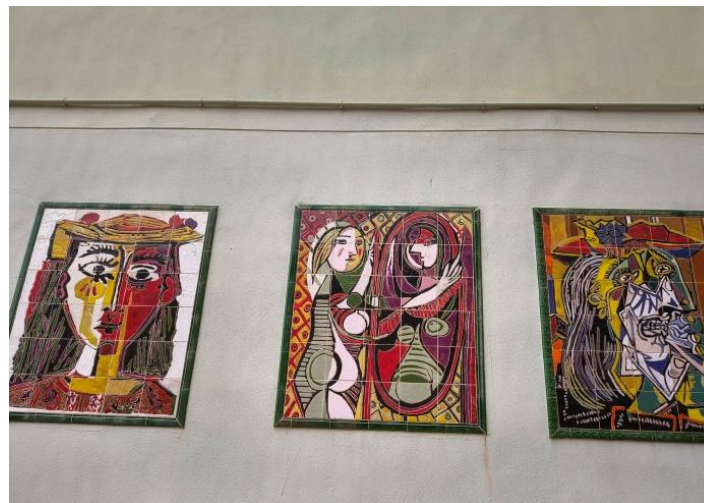
**Proiectarea sistemelor de comunicare:** Elevii pot studia schemele de interfoane și conexiuni prezentate pe tabla din atelier și pot încerca să proiecteze un sistem simplificat de comunicare pentru o „casă inteligentă”.

**Simulare și diagnostic:** Utilizând panourile electrice de testare, elevii pot învăța să identifice erori într-un circuit sub supravegherea profesorului, aplicând cunoștințele de fizică într-un context practic.



#### Activitatea IV: „Geometria mozaicului” (Educație plastică și Matematică)

**Analiza stilistică:** Analizând mozaicurile de pe pereții exteriori ai școlii (care amintesc de stilul lui Matisse sau Picasso), elevii pot crea propriile modele folosind plăci ceramice sau hârtie colorată, învățând despre simetrie și compoziție cromatică.



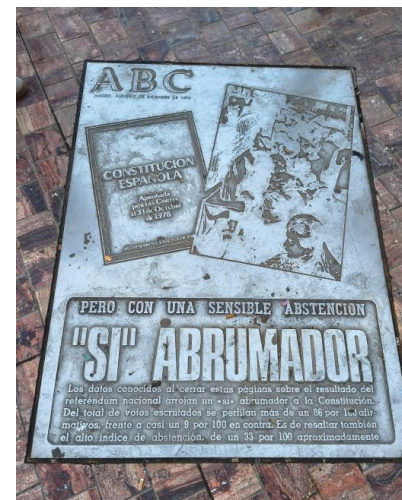
#### 4. Vizita culturală a orașului Málaga, Spania

Această vizită a explorat bogatul patrimoniu istoric al orașului Málaga, de la vestigiile antice până la viața și opera celui mai faimos fiu al său, Pablo Picasso.

##### I. Monumente civice și spații publice

**Monumento al Marqués de Larios:** Situat la intrarea pe artera comercială principală, acest monument este dedicat lui Manuel Domingo Larios, cel de-al doilea marchiz de Larios, o figură centrală în modernizarea urbană a orașului la sfârșitul secolului al XIX-lea.

**Plaza de la Constitución:** Această piață centrală are o semnificație politică modernă profundă. Pe pavaj sunt amplasate plăci de bronz ce reproduc primele pagini ale ziarelor din 7 decembrie 1978 (precum *El País*, *ABC* și *Sur*), care anunță rezultatele referendumului pentru aprobarea Constituției Spaniei, marcând tranziția țării către



democrație.

## ***II. Patrimoniul religios și arhitectural***

**Catedrala din Málaga (La Manquita):** O capodoperă arhitecturală care combină stilurile renescentist și baroc. Este cunoscută popular sub numele de „La Manquita” (Cea cu o singură mână) din cauza faptului că turnul său sudic a rămas neterminat, oferindu-i un profil asimetric unic.

**Palacio Episcopal (Palatul Episcopal):** Situat chiar lângă catedrală, acest palat cu o fațadă barocă vibrantă în tonuri de roșu și galben servește acum ca spațiu cultural de prestigiu, găzduind expoziții de artă precum „Călătoria Luminii”.

**Parroquia de Santiago Apóstol:** Această biserică este remarcabilă atât pentru arhitectura sa ce păstrează elemente Mudéjar la exterior, cât și pentru bogăția stilului baroc din interior, vizibilă în altarele sale aurite și icoanele religioase. Din punct de vedere cultural, este locul unde Pablo Picasso a fost botezat pe 10 noiembrie 1881.



## ***III. Rădăcinile istorice și sociale***

**Teatrul Roman și Alcazaba:** Vestigiile Teatrului Roman (secolul I î.Hr.) se află la poalele fortăreței maure Alcazaba, ilustrând conviețuirea straturilor istorice ale orașului. Intrarea modernă în sit este marcată de o piramidă de sticlă.

**Bodegas El Pimpi:** Un punct de reper cultural și gastronomic situat într-o clădire istorică, El Pimpi este unul dintre cele mai faimoase localuri din Málaga, fiind un centru de întâlnire pentru artiști și iubitori ai tradițiilor andaluze.



#### IV. Universul lui Pablo Picasso

**Plaza de la Merced și Casa Natal:** În această piață se află statuia lui Picasso și clădirea în care s-a născut artistul. Muzeul locului său de naștere oferă o perspectivă asupra vieții sale timpurii prin:

**Mobilier de epocă și obiecte personale:** Cum ar fi o vitrină de bibliotecă și obiecte de vestimentație.

**Arborele genealogic:** Detaliind părinții (José Ruiz Blasco și María Picasso López), surorile și partenerile sale de viață.

**Teme artistice recurente:** Expoziția cuprinde schițe, litografiile și ceramică ce explorează teme precum corida (*El picador amarillo*), porumbelul ca simbol al păcii și influența artei antice.



Vizita reflectă identitatea complexă a orașului Málaga, un oraș care își onorează trecutul roman și maur, dar care este definit în mod fundamental de influența democratizării Spaniei și de geniul lui Picasso. Educațional, toleranța, incluziunea și egalitatea de șanse sunt cuvintele-cheie care definesc această mobilitate.